

# SYMBOLIEK

## SLUIER



Glasgow - Necropolis

In de literatuur over de funeraire cultuur gaat het bij het symbool 'sluier' bijna uitsluitend over een gesluierde urn, een urn waaromheen een sluier is gedrapeerd. Het is een symbool uit de klassieke oudheid van de dood en de rouw en het symboliseert het afdekken of bedekken van het leven.

Maar op begraafplaatsen, vooral daar waar veel beelden staan en veel beeldtaal wordt gebruikt, is de gesluierde vrouw een redelijk vaak voorkomend verschijnsel. Wat is daarvan de symboliek?

Een sluier is een verhullend, transparant voorhangsel voor het gezicht van (meestal) een vrouw. Het is een algemeen symbool van het zich afwenden van de buitenwereld, van de bescheidenheid en van de deugd. Religieus, sociaal en/of cultureel kunnen daar nog andere betekenissen bijkomen, zoals je bedekken voor het heilige of in het geval van de vrouw kuisheid, statussymbool of ondergeschiktheid aan de man. Ceremonieel werd/wordt de sluier door de vrouw nog gedragen bij huwelijk en dood.

## SLUIER OP BEGRAAFPLAATSEN

In Italië waren schilderijen en sculpturen met gesluierde vrouwen populair vanaf het midden van de 19<sup>e</sup> eeuw, hoewel er ook al een aantal waren gemaakt in de 18<sup>e</sup> eeuw. Beroemde voorbeelden van gesluierde beelden zijn de *Cristo velato* (gesluierde Christus, 1753) van Guiseppe Sanmartino, *La Vergine velata* (de gesluierde Maagd, 1856) van Giovanni Strazza en de *Suora velata* (gesluierde non, 1863) van Guiseppe Croff.

Het maken van een gesluierd gelaat vereiste een grote mate van vakmanschap en werd beschouwd als een meesterproef. In navolging van gesluierde religieuze en seculiere beelden werd ook op begraafplaatsen, vooral in Italië, geregeld gebruik gemaakt van dit thema, maar de symboliek is niet eenduidig.

Nice - Cimetière du Château



### • de gesluierde vrouw: pleurante

Onder de gesluierde beelden komt het meest de treurende vrouw voor, de pleurante, die een rouwsluier draagt als het symbool van verdriet over en rouw om het verlies van een geliefde echtgenoot.

De sluier symboliseert eveneens het verbond tussen twee partners, waarbij de bruid bij de huwelijksluiting haar gezicht onthult aan de bruidegom door haar (witte) sluier op te tillen en waarbij de weduwe haar gezicht weer verhuult na de dood van haar partner door haar (zwarte) sluier te laten vallen.

Naast de gesluierde pleurante, waarbij je duidelijk de contouren van het gezicht ziet, kom je ook nog de pleurante tegen met een doek of kap over het hoofd. Deze vorm is gebaseerd op de klassieke pleurant(e), zoals deze vanaf de Middeleeuwen werden afgebeeld in de nissen van de graftombes.

Barcelona - Cimitero Poblenou



Genoa - Il Staglieno



Warschau - Powązki

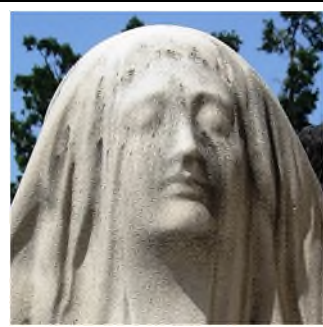


Nice - Château



Turijn - Il Momumentale





*Bologna - Certosa*

*Milaan - Monumentale*

*Nice - Cimiez*

*Monaco - Cimetière*



*Parijs - Montparnasse*

*Parijs - Montmartre*

*Parijs - Père Lachaise*

*Brussel - Evere*



*Parijs - Passy*

*Wenen - Hietzing*

*Milaan - Il Monumentale*





Antwerpen-Schoonselhof

Warschau - Powązki

Metz - de l'Est

Wenen - Zentralfriedhof



### Den Haag - Gemeentelijke Begraafplaats

In Nederland vind je maar heel weinig afbeeldingen van gesluierde vrouwen op begraafplaatsen.

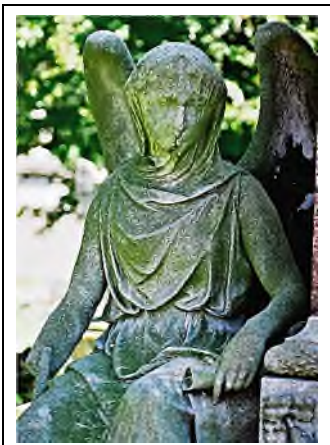
Op het grafmonument van de schrijfster van historische romans Geertruida Bosboom-Toussaint (1812-1886) bevinden zich twee gesluierde vrouwenkopjes op de fries; hier is het linker kopje afgebeeld.

De ontwerper van het monument was Bernard Springer, de beeldhouwer Bart van Hove.

### • de gesluierde engel

Op begraafplaatsen komen veel engelfiguren voor, de klassieke genius of de christelijke engel. Een gesluierde engel is zeldzaam. Op **Kensal Green Cemetery** in **Londen** zit aan de voet van de zuil op het graf van Ann Gardner († 1846) aan iedere kant een engel, de rechter wijst naar de hemel en de linker is een gesluierde pleurante.

Op het **Cimitero Certosa di Bologna** maakte architect Luigi Marchesini het grafmonument van Giuseppe Levi († 1826). De twee standbeelden, links de gesluierde engel (symbool van het geloof) en rechts de dame met geldbuidel (symbool van de liefdadigheid), en de twee putti bovenop werden gebeeldhouwd door Giovanni Putti.





• **de gesluierde dood: de dunne scheidslijn tussen leven en dood**

Niet alleen treurende vrouwen en engelen worden gesluierd afgebeeld, ook de Dood zelf figureert geregeld met een sluier. Hier symboliseert de sluier de dunne scheidslijn tussen leven en

dood, tussen deze en gene zijde. Zoals een spook zich vermomt met een laken over zijn kop, zo verbergt de Dood zich achter een sluier om toe te kunnen grijpen.

*Barcelona - Montjuic*

Op het graf van Familia Juncosa i Sabaté staat een afbeelding van politicus Nicolau Juncosa i Sabaté (1865-1932) met achter hem de dreigende gestalte van de Dood, gehuld in een doorzichtige lijkwade.

Het is een werk van beeldhouwer Antoni Pujol. Om een getrouwe weergave van het gezicht te verkrijgen, maakte Pujol vlak na de dood in het mortuarium een dodenmasker van de overledene.



*Genoa - Il Staglieno*

De thema's *de dood en het meisje, do-dendans* en vooral *eros en thanatos* komen samen in het bronzen beeld op het graf van familie Valente Celle, in 1893 gemaakt door Giulio Monteverde, getiteld *Het Eeuwige Drama* (op de wereldbol): de vruchteloze poging van het Leven (het sensuele meisje) te ontkomen aan de onvermijdelijke omhelzing van de Dood (star en onbewogen).

De sluier, traditioneel bij pleurantes, is verhuisd naar de Dood.



*Turijn - Il Monumentale*

Van de symbolistische beeldhouwer Cesare Reduzzi is het beeld *Ex Funere Vita* (leven uit de dood) uit 1907 voor de jonggestorven Tera Moriondo Franzini († 1905). Ook hier weer het thema *de dood en het meisje*. Het meisje lijkt in trance en geeft zich bereidwillig over aan de Dood, die vage-lijk achter haar is te zien onder het doods-kleed, waarmee hij haar gaat omhullen en meenemen in de doods-kist, waarop zij beiden staan.



*Turijn - Il Monumentale*

Cesar Santiano maakte in 1912 het grafmonument in Jugendstil voor de familie Solvaggione & Mosca. En nogmaals het thema *de dood en het meisje*, waarbij de contouren van de Dood in dit monument duidelijk achter de sluier/gewaad te zien zijn. Het meisje is statisch in contrast tot de Dood die als een wervelwind voorbij komt snellen. De Jugendstil is duidelijk herkenbaar in de golvende haren en de guirlandes met rozen.





• de sluier met een andere symboliek

Dat de symboliek van de sluier niet eenduidig is, is hierboven al gebleken. Vooral in Italië wordt de sluier voor andere symbolen gebruikt, over

het algemeen in het kader van meerdere symbolen op een grafmonument. Enkele voorbeelden.

		<p><i>Asti - Cimitero Urbano</i></p> <p><u>Waakzaamheid</u></p> <p>Het beeld op het graf van Gabri Innocenzo doet denken aan de parabel van de vijf wijze en vijf dwaze maagden in Mt. 25,1-13 en staat dan symbool voor waakzaamheid, waarbij zij die hun lamp brandend weten te houden, zullen worden toegelaten (tot het Rijk der hemelen): <i>Weest dus waakzaam, want gij kent dag noch uur.</i></p>
		<p><i>Turijn - Cimitero Monumentale</i></p> <p><u>Geloof</u></p> <p>Het beeld op het graf van Marquis Carlo Tancredi Falletti di Barolo werd in 1838 gemaakt door Giuseppe Bogliani en symboliseert Geloof (gesluierd met kelk), Hoop (anker) en Liefde (vrouw met jonge kinderen). De teksten op het monument zijn citaten uit de brieven van Paulus (Rom. 8,24; 1 Kor.13) over geloof, hoop en liefde.</p>
		<p><i>Bologna - Cimitero della Certosa</i></p> <p><u>Eeuwigheid</u></p> <p>Voor de familie Caprara, afgebeeld in de medaillons, maakte Giacomo de Maria in 1817 dit grafmonument vol symboliek. Bovenop zit Religie op de Leeuw van de Verrijzenis. Onder links wordt een pleurante met urn (dood en rouw) vergezeld door een doodsengel. Rechts zit de gesluierte Eeuwigheid met in de rechterhand de ouroboros, symbool van de eeuwige kringloop.</p>
		<p><i>Genoa - Cimitero Il Staglieno</i></p> <p><u>Eeuwigheid</u></p> <p>Ook hier heeft de symboliek van dit beeld uit 1917 op het graf van de familie G. Fassio van de hand van beeldhouwer Vittorio Lavezzari te maken met de Eeuwigheid. Dat is vooral terug te vinden in de ouroboros in de linkerhand van de gesluierte vrouw, terwijl ze in haar rechterhand de aardbol draagt, van waaraf ze opstijgt naar boven.</p>

De symboliek van een gesluierd gelaat is divers. Hopelijk is hiermee een tipje van de sluier opgelicht.